

## **BAB II GAMBARAN PELAYANAN DINAS PENDIDIKAN KOTA PONTIANAK**

### **2.1. Tugas Pokok, Fungsi dan Struktur Organisasi SKPD**

Dinas Pendidikan Kota Pontianak merupakan unsur pelaksana bidang pendidikan dipimpin oleh Kepala Dinas yang berkedudukan di bawah dan bertanggung jawab kepada Walikota melalui Sekretaris Daerah. Dinas Pendidikan Kota Pontianak mempunyai tugas melaksanakan kewenangan otonomi daerah di bidang pendidikan, melaksanakan urusan pendidikan berdasarkan azas otonomi dan tugas pembantuan yang diberikan oleh pemerintah pusat, pemerintah propinsi Kalimantan Barat dan pemerintah daerah Kota Pontianak. Tugas pokok dan fungsi Dinas Pendidikan Kota Pontianak mengacu pada Peraturan Walikota Pontianak nomor : 19 Tahun 2010 tentang Perubahan Atas Peraturan Walikota Nomor 31 Tahun 2008 Tentang Susunan Organisasi, Tugas Pokok Fungsi dan Tata Kerja Dinas Pendidikan Kota Pontianak.

Dalam menyelenggarakan tugas pokok dan fungsi Dinas Pendidikan Kota Pontianak sesuai dengan Peraturan Daerah Kota Pontianak Nomor 16 Tahun 2004 tentang Pembentukan Dinas Daerah Kota Pontianak yaitu:

#### **2.1.1. Tugas Pokok**

Melaksanakan kewenangan otonomi daerah dalam bidang pendidikan dalam rangka pelaksanaan tugas desentralisasi, dekosentrasi dan pembantuan.

#### **2.1.2. Fungsi**

Dalam melaksanakan tugas pokok Dinas Pendidikan Kota Pontianak mempunyai fungsi sebagai berikut:

- a. Perumusan kebijakan teknis pemberian bimbingan dan pembinaan di bidang pendidikan dasar, menengah/ sederajat dan luar sekolah berdasarkan ketentuan peraturan perundang-undangan yang berlaku.
- b. Perencanaan teknis operasional dan pengembangan unsur-unsur pendidikan yang menjadi tanggung jawabnya sesuai dengan kebijakan yang ditetapkan oleh Kepala Daerah berdasarkan perundang-undangan yang berlaku.
- c. Pemberian pelayanan sesuai dengan kebijakan yang ditetapkan oleh Kepala Daerah berdasarkan ketentuan Peraturan Perundang-undangan yang berlaku.

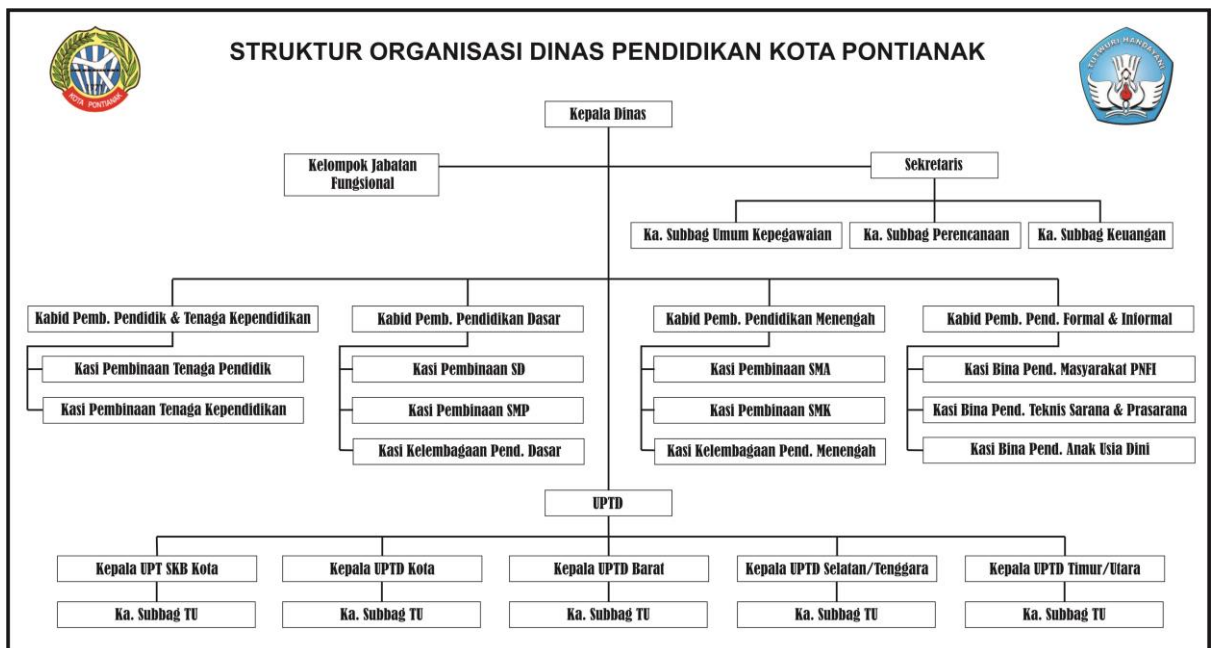
- d. Pengawasan dan pengendalian teknis serta administrasi atas pelaksanaan tugas pokok pendidikan sesuai dengan kebijakan Kepala Daerah berdasarkan ketentuan Peraturan Perundang-undangan yang berlaku.
- e. Pemberian ijin dan pelaksanaan pelayanan umum di bidang pendidikan.
- f. Pelaksanaan urusan ketatausahaan.

### **2.1.3. Struktur Organisasi**

- a. Kepala Dinas Pendidikan, Eselon IIb.
- b. Sekretaris Dinas Pendidikan, Eselon IIIa.  
Membawahi 3 sub bagian yaitu:
  - 1) Sub Bagian Umum dan Kepegawaian, Eselon IVa.
  - 2) Sub Bagian Perencanaan, Eselon IVa.
  - 3) Sub Bagian Keuangan, Eselon IVa.
- c. Kepala Bidang terdiri atas 4 bidang pendidikan yaitu:
  - 1) Kepala Bidang Pembinaan Pendidikan Dasar, Eselon IIIb  
Membawahi 3 seksi:
    - a) Kepala Seksi Pembinaan SD, Eselon IVa.
    - b) Kepala Seksi Pembinaan SMP, Eselon IVa.
    - c) Kepala Seksi Kelembagaan Pendidikan Dasar, Eselon IVa.
  - 2) Kepala Bidang Pembinaan Menengah, Eselon IIIb  
Membawahi 3 seksi:
    - a) Kepala Seksi Pembinaan SMA, Eselon IVa.
    - b) Kepala Seksi Pembinaan SMK, Eselon IVa.
    - c) Kepala Seksi Kelembagaan Pendidikan Menengah, Eselon IVa.
  - 3) Kepala Bidang Pembinaan Pendidikan Non Formal dan Informal, Eselon IIIb  
Membawahi 3 seksi:
    - a) Kepala Seksi Bina Program Tenaga Teknis dan Sarana Prasarana, Eselon IVa.
    - b) Kepala Seksi Bina Pendidikan Kepemudaan dan Masyarakat, Eselon IVa.
    - c) Kepala Seksi Pendidikan Anak Usia Dini (PAUD), Eselon IVa.
  - 4) Kepala Bidang Mutu Pendidik dan Tenaga Kependidikan, Eselon IIIb  
Membawahi 2 seksi:
    - a) Kepala Seksi Pembinaan Pendidik, Eselon IVa.
    - b) Kepala Seksi Pembinaan Tenaga Kependidikan, Eselon IVa.

- d. UPTD di Kota Pontianak ada di 4 kecamatan yaitu:
- 1) UPTD Pontianak Barat
  - 2) UPTD Pontianak Kota
  - 3) UPTD Pontianak Selatan/Tenggara
  - 4) UPTD Pontianak Timur/Utara
  - 5) Sanggar Kegiatan Belajar (SKB)
  - 6) UPTD Auties Center
- e. Kelompok Fungsional pada Dinas Pendidikan Kota Pontianak yaitu:
- 1) Fungsional Pengawas Persekolahan terdiri dari 4 koordinator pengawas sebagai berikut:
    - a) Pengawas TK/SD.
    - b) Pengawas SMP.
    - c) Pengawas SMA.
    - d) Pengawas SMK.
    - e) Penilik Sekolah.
    - f) Pamong Belajar
- f. Gambar struktur organisasi Dinas Pendidikan Kota Pontianak seperti berikut:

Gambar 2.1. Struktur Organisasi Dinas Pendidikan Kota Pontianak



## 2.2. Sumber Daya SKPD

Dinas Pendidikan Kota Pontianak dalam melaksanakan tugas pokok dan fungsinya didukung oleh 66 orang pegawai. Sumber daya manusia yang ada meliputi semua personil baik yang ada di kantor Dinas Pendidikan Kota Pontianak dan juga yang berada di sekolah-sekolah, dengan komposisi sebagai berikut:

### 2.2.1. Pegawai Negeri Sipil di Lingkungan Dinas Pendidikan Kota Pontianak

Tabel 2.1. Pegawai Menurut Golongan dan Status Ketenagaan

NO.	UNIT KERJA	PNS MENURUT GOLONGAN					PNS STATUS KETENAGAAN		
		GOL. I	GOL. II	GOL. III	GOL. IV	JUMLAH	STRUKT	FUNGS	JUMLAH
1.	Kantor Dinas	1	12	46	58	117	71	46	117
2.	UPTD	0	0	10	2	12	12	0	12
3.	SKB	0	1	6	1	8	8	0	8
4.	Pamong Belajar	0	0	6	2	8	0	8	8
5.	TK	0	12	4	7	23	2	21	23
6.	SD	6	224	336	1.432	1.998	77	1.921	1.998
7.	SMP	0	23	341	590	95	113	841	954
8.	SMA	0	4	214	207	425	48	337	425
9.	SMK	0	6	212	240	458	31	427	458
10.	DPK TK	0	4	19	77	100	0	100	100
11.	DPK SD	0	2	10	75	87	0	87	87
12.	DPK SMP	0	0	3	36	39	0	39	39
13.	DPK SMA & SMK	0	0	3	23	26	0	26	26
14.	AUTIS CENTER	0	0	1	0	1	1	0	1
<b>JUMLAH</b>		<b>7</b>	<b>288</b>	<b>1.211</b>	<b>2.750</b>	<b>4.256</b>	<b>363</b>	<b>3.893</b>	<b>4.256</b>

### 2.2.2. Kualifikasi PNS di Lingkungan Dinas Pendidikan Kota Pontianak

Tabel 2.2. Kondisi PNS menurut Tingkat Pendidikan

No.	UNIT KERJA	SD	SLTP	SLTA	D1	D2	D3	D4/S1	S2	S3	JLH
1.	Kantor Dinas	0	1	26	0	5	9	57	19	0	117
2.	UPTD	0	0	4	0	1	0	6	1	0	12
3.	SKB	0	0	5	0	0	0	2	1	0	8
4.	Pamong Belajar	0	0	0	0	0	0	8	0	0	8
5.	TK	0	0	40	5	29	8	39	2	0	123
6.	SD	25	17	445	3	463	22	1.075	34	1	2.085
7.	SMP	1	4	121	53	55	97	614	48	0	993
8.	SMA	1	0	8	1	6	12	361	31	0	450
9.	SMK	1	1	20	0	3	24	334	76	0	459
10.	Autis Center	0	0	0	0	0	0	0	1	0	1
<b>JUMLAH</b>		<b>28</b>	<b>23</b>	<b>699</b>	<b>62</b>	<b>562</b>	<b>172</b>	<b>2.497</b>	<b>212</b>	<b>1</b>	<b>4.256</b>

### 2.2.3. Diklat PNS di Lingkungan Dinas Pendidikan Kota Pontianak

Pendidikan dan Pelatihan Pegawai Negeri Sipil yang pernah diikuti yaitu:

- a. DIKLAT PIM I = 0 orang.
- b. DIKLAT PIM II = 1 orang.
- c. DIKLAT PIM III = 3 orang.
- d. DIKLAT PIM IV = 55 orang.

### 2.2.4. Dari Segi Jabatan Struktural/Eselon yaitu:

- a. Eselon II = 1 orang.
- b. Eselon III = 5 orang.
- c. Eselon IV = 30 orang.
- d. Eselon V = 32 orang.

### 2.2.5. Pegawai Non PNS di lingkungan Dinas Pendidikan Kota Pontianak

Tabel 2.3. Kondisi Tenaga Non PNS

NO.	UNIT KERJA	JLH. SEKOLAH NEGERI	JUMLAH GURU	JUMLAH PEGAWAI	JUMLAH
1.	KANTOR DINAS	-	0	5	5
2.	SANGGAR KEGIATAN BELAJAR (SKB)	-	2	2	4
3.	UNIT PELAKSAN TEHNIS DINAS (UPTD)	-	0	4	4
4.	TAMAN KANAK-KANAK (TK)	3	7	1	8
5.	SEKOLAH DASAR (SD)	113	246	251	497
6.	SEKOLAH MENENGAH PERTAMA (SMP)	25	71	61	132
7.	SEKOLAH MENENGAH ATAS (SMA)	10	60	73	133
8.	SEKOLAH MENENGAH KEJURUAN (SMK)	9	90	59	149
<b>JUMLAH</b>		<b>160</b>	<b>569</b>	<b>321</b>	<b>932</b>

### 2.2.6. Kondisi Prasarana Dinas Pendidikan Kota Pontianak

Kondisi Prasarana Dinas Pendidikan Kota Pontianak meliputi;

#### 1) Prasarana Gedung Kantor

Gedung kantor Dinas Pendidikan Kota Pontianak beralamat di Jalan Letje. Soetoyo Kec. Pontianak Selatan. Kondisi gedung kantor merupakan kantor terpadu maksudnya bahwa di dalam satu gedung terdapat 5 SKPD yaitu : SKPD Catatan Sipil dan Kependudukan, SKPD Cipta Karya, Tata Ruang dan Perumahan, SKPD Dinas Pendidikan Kota Pontianak dan Badan Pelayanan Perizinan Terpadu (BP2T).

#### 2) Sekolah

Kondisi sekolah-sekolah baik negeri dan swasta dari jenjang Pendidikan Anak Usia Dini, Sekolah Dasar/Madrasah Ibtidaiyah, Sekolah Menengah Pertama/Madrasah

Tsanawiyah, Sekolah Menengah Atas/Madrasah Aliyah, dan Sekolah Menengah Kejuruan yaitu sebagai berikut:

Tabel 2.4. Kondisi Sekolah Formal di bawah Kemdikbud

No.	KECAMATAN	SD			SMP			SMA			SMK			SLB		
		N	S	JL	N	S	JL	N	S	JL	N	S	JL	N	S	JL
1.	Pontianak Utara	31	5	36	5	10	15	1	6	7	3	3	6	0	0	0
2.	Pontianak Timur	22	2	24	3	4	7	2	2	4	1	2	3	0	0	0
3.	Pontianak Selatan	15	13	28	7	8	15	4	7	11	3	4	7	0	0	0
4.	Pontianak Barat	18	3	21	5	8	13	1	6	7	2	4	6	0	0	0
5.	Pontianak Kota	19	13	32	4	11	15	2	7	9	1	5	6	0	0	0
6.	Pontianak Tenggara	8	10	18	1	6	7	0	6	6	0	2	2	0	2	2
<b>JUMLAH</b>		<b>113</b>	<b>46</b>	<b>159</b>	<b>25</b>	<b>47</b>	<b>72</b>	<b>10</b>	<b>34</b>	<b>44</b>	<b>10</b>	<b>20</b>	<b>30</b>	<b>0</b>	<b>2</b>	<b>2</b>

Tabel 2.5. Kondisi Sekolah Formal di bawah Kemenag

No.	KECAMATAN	MI			MTs			MA		
		N	S	JL	N	S	JL	N	S	JL
1.	Pontianak Utara	0	10	10	0	8	8	0	3	3
2.	Pontianak Timur	0	5	5	0	2	2	0	1	1
3.	Pontianak Selatan	0	0	0	0	2	2	1	2	3
4.	Pontianak Barat	1	7	8	0	8	8	1	4	5
5.	Pontianak Kota	1	3	4	2	6	8	0	6	6
6.	Pontianak Tenggara	1	1	2	0	2	2	0	1	1
<b>JUMLAH</b>		<b>3</b>	<b>26</b>	<b>29</b>	<b>2</b>	<b>28</b>	<b>30</b>	<b>2</b>	<b>17</b>	<b>19</b>

Tabel 2.6. Kondisi Pendidikan Non Formal dan Informal

No.	KECAMATAN	PAUD					PKBM	TBM
		TK	KB	TPA	SPS	JL		
1.	Pontianak Utara	11	34	0	4	49	11	4
2.	Pontianak Timur	9	25	0	6	40	8	5
3.	Pontianak Selatan	21	16	5	1	43	1	2
4.	Pontianak Barat	19	27	0	2	48	5	3
5.	Pontianak Kota	32	35	6	5	78	10	2
6.	Pontianak Tenggara	15	14	2	1	32	2	2
<b>JUMLAH</b>		<b>107</b>	<b>151</b>	<b>13</b>	<b>19</b>	<b>290</b>	<b>37</b>	<b>18</b>

## 2.2.7. Kondisi Siswa, Pendidik dan Tenaga Kependidikan.

### 1) Siswa

Tabel 2.7. Jumlah Siswa Jenjang Pendidikan Formal dibawah Kemdikbud

No.	KECAMATAN	SD			SMP			SMA			SMK			SLB		
		L	P	JL	L	P	JL	N	S	JL	N	S	JL	N	S	JL
1.	Pontianak Utara	7336	6674	14010	2085	2341	4426	811	1089	1900	1495	1096	2591	0	0	0
2.	Pontianak Timur	4810	4402	9212	1525	1770	3295	545	863	1408	591	709	1300	0	0	0
3.	Pontianak Selatan	5562	4939	10501	3432	3547	6979	2685	3369	6054	1362	2164	3526	0	0	0

4.	Pontianak Barat	5429	5047	10476	2360	2507	4867	631	833	1464	1697	706	2403	0	0	0
5.	Pontianak Kota	7655	7122	14777	2650	2543	5193	1960	2290	4250	1112	746	1858	0	0	0
6.	Pontianak Tenggara	3003	2858	5861	1120	1136	2256	1014	1058	2072	188	135	323	117	99	216
<b>JUMLAH</b>		<b>33795</b>	<b>31042</b>	<b>64837</b>	<b>13172</b>	<b>13844</b>	<b>27016</b>	<b>7646</b>	<b>9502</b>	<b>17148</b>	<b>6445</b>	<b>5556</b>	<b>12001</b>	<b>117</b>	<b>99</b>	<b>216</b>

Tabel 2.8. Jumlah Siswa Jenjang Pendidikan Formal dibawah Kemenag

No.	KECAMATAN	MI			MTs			MA		
		L	P	JL	L	P	JL	L	P	JL
1.	Pontianak Utara	777	662	1439	610	583	1193	122	100	222
2.	Pontianak Timur	401	381	782	272	144	416	36	0	36
3.	Pontianak Selatan	0	0	0	95	104	199	438	569	1007
4.	Pontianak Barat	1087	975	2062	532	598	1130	125	136	261
5.	Pontianak Kota	1441	1420	2861	1184	1283	2467	173	283	456
6.	Pontianak Tenggara	264	331	595	55	70	125	14	23	37
<b>JUMLAH</b>		<b>3970</b>	<b>3769</b>	<b>7739</b>	<b>2748</b>	<b>2782</b>	<b>5530</b>	<b>908</b>	<b>1111</b>	<b>2019</b>

Tabel 2.9. Jumlah Siswa Jenjang Pendidikan Non Formal

No.	KECAMATAN	TK			KB			TPA			SPS		
		L	P	JL	L	P	JL	L	P	JL	L	P	JL
1.	Pontianak Utara	209	276	485	402	397	799	0	0	0	55	74	129
2.	Pontianak Timur	335	289	624	356	291	647	0	0	0	110	122	232
3.	Pontianak Selatan	772	776	1548	182	162	344	39	38	77	58	35	93
4.	Pontianak Barat	480	449	929	206	181	387	0	0	0	0	0	0
5.	Pontianak Kota	1158	1096	2254	321	225	546	129	31	160	145	48	193
6.	Pontianak Tenggara	446	484	930	133	126	344	18	10	28	12	11	23
<b>JUMLAH</b>		<b>3400</b>	<b>3370</b>	<b>6670</b>	<b>1600</b>	<b>1382</b>	<b>2982</b>	<b>186</b>	<b>79</b>	<b>265</b>	<b>380</b>	<b>290</b>	<b>670</b>

2) Pendidik

a. Pendidik Menurut Status Kepegawaian

Tabel 2.10. Pendidik SD Menurut Status Kepegawaian

No.	KECAMATAN	PNS			GTY			GTT			JUMLAH		
		L	P	JL	L	P	JL	L	P	JL	L	P	JL
1.	Pontianak Utara	106	250	356	16	31	47	15	71	86	137	352	489
2.	Pontianak Timur	64	242	306	4	20	24	19	49	68	87	311	398
3.	Pontianak Selatan	58	230	288	46	70	116	23	76	99	127	376	503
4.	Pontianak Barat	37	305	342	5	9	14	19	54	73	61	368	429
5.	Pontianak Kota	60	319	379	52	127	179	47	106	153	159	552	711
6.	Pontianak Tenggara	15	112	127	33	81	114	19	29	48	67	222	289
<b>JUMLAH</b>		<b>340</b>	<b>1458</b>	<b>1798</b>	<b>156</b>	<b>338</b>	<b>494</b>	<b>142</b>	<b>385</b>	<b>527</b>	<b>638</b>	<b>2181</b>	<b>2819</b>

Tabel 2.11. Pendidik SMP Menurut Status Kepegawaian

No.	KECAMATAN	PNS			GTJ			GTT			JUMLAH		
		L	P	JL	L	P	JL	L	P	JL	L	P	JL
1.	Pontianak Utara	53	74	127	30	31	61	14	24	38	97	129	226
2.	Pontianak Timur	28	78	106	11	30	41	9	15	24	48	123	171
3.	Pontianak Selatan	48	171	219	38	37	75	39	53	92	125	261	386
4.	Pontianak Barat	43	147	190	21	36	57	17	19	36	81	202	283
5.	Pontianak Kota	45	101	146	27	58	85	34	52	86	106	211	317
6.	Pontianak Tenggara	7	31	38	26	23	49	15	27	42	48	81	129
<b>JUMLAH</b>		<b>224</b>	<b>602</b>	<b>826</b>	<b>153</b>	<b>215</b>	<b>368</b>	<b>128</b>	<b>190</b>	<b>318</b>	<b>505</b>	<b>1007</b>	<b>1512</b>

Tabel 2.12. Pendidik SMA Menurut Status Kepegawaian

No.	KECAMATAN	PNS			GTJ			GTT			JUMLAH		
		L	P	JL	L	P	JL	L	P	JL	L	P	JL
1.	Pontianak Utara	21	17	38	19	7	26	15	9	24	55	33	88
2.	Pontianak Timur	27	42	69	8	5	13	2	6	8	37	53	90
3.	Pontianak Selatan	51	104	155	44	45	89	44	34	78	139	183	322
4.	Pontianak Barat	16	29	45	11	17	28	5	13	18	32	59	91
5.	Pontianak Kota	31	61	92	32	37	69	26	31	57	89	129	218
6.	Pontianak Tenggara	0	1	1	30	21	51	26	34	60	56	56	112
<b>JUMLAH</b>		<b>146</b>	<b>254</b>	<b>400</b>	<b>144</b>	<b>132</b>	<b>276</b>	<b>118</b>	<b>127</b>	<b>245</b>	<b>408</b>	<b>513</b>	<b>921</b>

Tabel 2.13. Pendidik SMK Menurut Status Kepegawaian

No.	KECAMATAN	PNS			GTJ			GTT			JUMLAH		
		L	P	JL	L	P	JL	L	P	JL	L	P	JL
1.	Pontianak Utara	86	38	124	15	10	25	23	21	44	124	69	193
2.	Pontianak Timur	14	12	26	12	11	23	23	12	35	49	35	84
3.	Pontianak Selatan	47	89	136	25	20	45	11	25	36	83	134	217
4.	Pontianak Barat	82	39	121	21	24	45	10	5	15	113	68	181
5.	Pontianak Kota	16	50	66	16	6	22	14	8	22	46	64	110
6.	Pontianak Tenggara	0	0	0	7	4	11	9	7	16	16	11	27
<b>JUMLAH</b>		<b>245</b>	<b>228</b>	<b>473</b>	<b>96</b>	<b>75</b>	<b>171</b>	<b>90</b>	<b>78</b>	<b>168</b>	<b>431</b>	<b>381</b>	<b>812</b>

Tabel 2.14. Pendidik SLB Menurut Status Kepegawaian

No.	KECAMATAN	PNS			GTJ			GTT			JUMLAH		
		L	P	JL	L	P	JL	L	P	JL	L	P	JL
1.	Pontianak Utara	0	0	0	0	0	0	0	0	0	0	0	0
2.	Pontianak Timur	0	0	0	0	0	0	0	0	0	0	0	0
3.	Pontianak Selatan	0	0	0	0	0	0	0	0	0	0	0	0
4.	Pontianak Barat	0	0	0	0	0	0	0	0	0	0	0	0
5.	Pontianak Kota	0	0	0	0	0	0	0	0	0	0	0	0
6.	Pontianak Tenggara	4	9	13	6	16	22	0	0	0	10	25	35
<b>JUMLAH</b>		<b>4</b>	<b>9</b>	<b>13</b>	<b>6</b>	<b>16</b>	<b>22</b>	<b>0</b>	<b>0</b>	<b>0</b>	<b>10</b>	<b>25</b>	<b>35</b>



Tabel 2.15. Pendidik MI Menurut Status Kepegawaian

No.	KECAMATAN	PNS			GTY			GTT			JUMLAH		
		L	P	JL	L	P	JL	L	P	JL	L	P	JL
1.	Pontianak Utara	3	11	14	30	46	76	3	11	14	36	68	104
2.	Pontianak Timur	5	6	11	9	12	21	1	5	6	15	23	38
3.	Pontianak Selatan	0	0	0	0	0	0	0	0	0	0	0	0
4.	Pontianak Barat	9	29	38	21	40	61	1	3	4	31	72	103
5.	Pontianak Kota	18	47	65	2	3	5	5	6	11	25	56	81
6.	Pontianak Tenggara	3	12	15	3	12	15	0	1	1	6	25	31
<b>JUMLAH</b>		<b>38</b>	<b>105</b>	<b>143</b>	<b>65</b>	<b>113</b>	<b>178</b>	<b>10</b>	<b>26</b>	<b>36</b>	<b>113</b>	<b>244</b>	<b>357</b>

Tabel 2.16. Pendidik MTs Menurut Status Kepegawaian

No.	KECAMATAN	PNS			GTY			GTT			JUMLAH		
		L	P	JL	L	P	JL	L	P	JL	L	P	JL
1.	Pontianak Utara	6	5	11	38	41	79	1	2	3	45	48	93
2.	Pontianak Timur	1	3	4	13	9	22	0	0	0	14	12	26
3.	Pontianak Selatan	2	2	4	6	5	11	3	2	5	11	9	20
4.	Pontianak Barat	5	10	15	27	17	44	3	4	7	35	31	66
5.	Pontianak Kota	21	50	71	23	29	52	8	11	19	52	90	142
6.	Pontianak Tenggara	1	5	6	0	1	1	3	1	4	4	7	11
<b>JUMLAH</b>		<b>36</b>	<b>75</b>	<b>111</b>	<b>107</b>	<b>102</b>	<b>209</b>	<b>18</b>	<b>20</b>	<b>38</b>	<b>161</b>	<b>197</b>	<b>358</b>

Tabel 2.17. Pendidik MA Menurut Status Kepegawaian

No.	KECAMATAN	PNS			GTY			GTT			JUMLAH		
		L	P	JL	L	P	JL	L	P	JL	L	P	JL
1.	Pontianak Utara	1	0	1	9	20	29	0	0	0	10	20	30
2.	Pontianak Timur	0	0	0	10	0	10	0	0	0	10	0	10
3.	Pontianak Selatan	16	32	48	5	4	9	9	4	13	30	40	70
4.	Pontianak Barat	12	18	30	15	11	26	6	9	15	33	38	71
5.	Pontianak Kota	1	1	2	18	19	37	1	3	4	20	23	43
6.	Pontianak Tenggara	1	2	3	3	2	5	2	0	2	6	4	10
<b>JUMLAH</b>		<b>31</b>	<b>53</b>	<b>84</b>	<b>60</b>	<b>56</b>	<b>116</b>	<b>18</b>	<b>16</b>	<b>34</b>	<b>109</b>	<b>125</b>	<b>234</b>

Tabel 2.18. Pendidik PAUD

No.	KECAMATAN	JUMLAH		
		L	P	JL
1.	Pontianak Utara	22	206	228
2.	Pontianak Timur	19	172	191
3.	Pontianak Selatan	15	318	333
4.	Pontianak Barat	7	202	209
5.	Pontianak Kota	26	471	497
6.	Pontianak Tenggara	8	195	203
<b>JUMLAH</b>		<b>97</b>	<b>1564</b>	<b>1661</b>

b. Pendidik Menurut Kualifikasi Pendidikan

Tabel 2.19. Pendidik Menurut Kualifikasi Pendidikan

JENJANG	PENDIDIKAN TERAKHIR									
	SD	SLTP	SLTA	D1	D2	D3	D4/S1	S2	S3	JUMLAH
TK	0	6	201	35	74	69	290	11	0	686
RA	0	0	19	1	10	2	29	0	0	61
SD	0	2	512	24	469	66	1.701	43	0	2.817
MI	0	0	55	0	26	6	268	2	0	357
SMP	0	0	86	84	38	133	1.108	63	0	1.512
MTS	0	0	39	3	5	9	285	17	0	358
SMA	0	0	38	5	4	38	765	71	0	921
MA	0	0	32	0	0	1	189	11	1	234
SMK	0	0	32	2	5	53	658	62	0	812
SLB	0	0	0	0	0	3	32	0	0	35
<b>JUMLAH KESELURUHAN</b>	<b>0</b>	<b>8</b>	<b>1.014</b>	<b>154</b>	<b>631</b>	<b>380</b>	<b>5.325</b>	<b>280</b>	<b>1</b>	<b>7.793</b>

3) Tenaga Kependidikan

a. Pendidik Menurut Status Kepegawaian

Tabel 2.20. Tenaga Kependidikan SD Menurut Status Kepegawaian

No.	KECAMATAN	PNS			PTY			PTT			JUMLAH		
		L	P	JL	L	P	JL	L	P	JL	L	P	JL
1.	Pontianak Utara	7	0	7	3	2	5	35	30	65	44	31	75
2.	Pontianak Timur	8	1	9	2	2	4	20	21	41	30	24	54
3.	Pontianak Selatan	7	0	7	15	10	25	29	34	63	51	44	95
4.	Pontianak Barat	9	0	9	0	1	1	35	30	65	44	31	75
5.	Pontianak Kota	15	0	15	11	16	27	38	33	71	64	49	113
6.	Pontianak Tenggara	1	1	2	10	7	17	11	7	18	22	15	37
<b>JUMLAH</b>		<b>47</b>	<b>2</b>	<b>49</b>	<b>41</b>	<b>38</b>	<b>79</b>	<b>158</b>	<b>159</b>	<b>317</b>	<b>246</b>	<b>199</b>	<b>445</b>

Tabel 2.21. Tenaga Kependidikan SMP Menurut Status Kepegawaian

No.	KECAMATAN	PNS			PTY			PTT			JUMLAH		
		L	P	JL	L	P	JL	L	P	JL	L	P	JL
1.	Pontianak Utara	7	6	13	3	2	5	15	10	25	25	18	43
2.	Pontianak Timur	3	6	9	3	2	5	6	6	12	12	14	26
3.	Pontianak Selatan	4	13	17	9	11	20	14	14	28	27	38	65
4.	Pontianak Barat	7	25	32	3	8	11	23	9	32	33	42	75
5.	Pontianak Kota	5	18	23	10	12	22	23	12	35	38	42	80
6.	Pontianak Tenggara	0	5	5	1	5	6	7	10	17	8	20	28
<b>JUMLAH</b>		<b>26</b>	<b>73</b>	<b>99</b>	<b>29</b>	<b>40</b>	<b>69</b>	<b>88</b>	<b>61</b>	<b>149</b>	<b>143</b>	<b>174</b>	<b>317</b>

Tabel 2.22. Tenaga Kependidikan SMA Menurut Status Kepegawaian

No.	KECAMATAN	PNS			PTY			PTT			JUMLAH		
		L	P	JL	L	P	JL	L	P	JL	L	P	JL
1.	Pontianak Utara	1	3	4	6	3	9	10	4	14	17	10	27
2.	Pontianak Timur	4	3	7	0	0	0	9	2	11	13	5	18
3.	Pontianak Selatan	6	13	19	7	6	13	30	15	45	43	34	77
4.	Pontianak Barat	3	7	10	4	2	6	10	6	16	17	15	32
5.	Pontianak Kota	3	5	8	6	11	17	18	19	37	27	35	62
6.	Pontianak Tenggara	0	0	0	9	6	15	7	6	13	13	5	18
<b>JUMLAH</b>		<b>17</b>	<b>31</b>	<b>48</b>	<b>32</b>	<b>28</b>	<b>60</b>	<b>84</b>	<b>52</b>	<b>136</b>	<b>133</b>	<b>111</b>	<b>244</b>

Tabel 2.23. Tenaga Kependidikan SMK Menurut Status Kepegawaian

No.	KECAMATAN	PNS			PTY			PTT			JUMLAH		
		L	P	JL	L	P	JL	L	P	JL	L	P	JL
1.	Pontianak Utara	6	3	9	6	5	11	22	4	26	34	12	46
2.	Pontianak Timur	1	1	2	2	2	4	3	3	6	6	6	12
3.	Pontianak Selatan	15	15	30	12	7	19	11	6	17	38	28	66
4.	Pontianak Barat	0	1	1	2	7	9	1	2	3	3	10	13
5.	Pontianak Kota	2	3	5	2	4	6	14	3	17	18	10	28
6.	Pontianak Tenggara	0	0	0	3	0	3	0	0	0	3	0	3
<b>JUMLAH</b>		<b>24</b>	<b>23</b>	<b>47</b>	<b>27</b>	<b>25</b>	<b>52</b>	<b>51</b>	<b>18</b>	<b>69</b>	<b>102</b>	<b>66</b>	<b>168</b>

Tabel 2.24. Tenaga Kependidikan SLB Menurut Status Kepegawaian

No.	KECAMATAN	PNS			GTY			GTT			JUMLAH		
		L	P	JL	L	P	JL	L	P	JL	L	P	JL
1.	Pontianak Utara	0	0	0	0	0	0	0	0	0	0	0	0
2.	Pontianak Timur	0	0	0	0	0	0	0	0	0	0	0	0
3.	Pontianak Selatan	0	0	0	0	0	0	0	0	0	0	0	0
4.	Pontianak Barat	0	0	0	0	0	0	0	0	0	0	0	0
5.	Pontianak Kota	0	0	0	0	0	0	0	0	0	0	0	0
6.	Pontianak Tenggara	0	2	2	0	5	5	0	0	0	0	7	7
<b>JUMLAH</b>		<b>0</b>	<b>2</b>	<b>2</b>	<b>0</b>	<b>5</b>	<b>5</b>	<b>0</b>	<b>0</b>	<b>0</b>	<b>0</b>	<b>7</b>	<b>7</b>

Tabel 2.25. Tenaga Kependidikan MI Menurut Status Kepegawaian

No.	KECAMATAN	PNS			PTY			PTT			JUMLAH		
		L	P	JL	L	P	JL	L	P	JL	L	P	JL
1.	Pontianak Utara	0	0	0	1	0	1	0	0	0	1	0	1
2.	Pontianak Timur	0	0	0	0	0	0	0	0	0	0	0	0
3.	Pontianak Selatan	0	0	0	0	0	0	0	0	0	0	0	0
4.	Pontianak Barat	2	4	6	3	2	5	6	1	7	11	7	18
5.	Pontianak Kota	2	3	5	0	0	0	8	10	18	10	13	23
6.	Pontianak Tenggara	0	3	3	5	1	6	0	0	0	5	4	9
<b>JUMLAH</b>		<b>4</b>	<b>10</b>	<b>14</b>	<b>9</b>	<b>3</b>	<b>12</b>	<b>14</b>	<b>11</b>	<b>25</b>	<b>27</b>	<b>24</b>	<b>51</b>

Tabel 2.26. Tenaga Kependidikan MTs Menurut Status Kepegawaian

No.	KECAMATAN	PNS			PTY			PTT			JUMLAH		
		L	P	JL	L	P	JL	L	P	JL	L	P	JL
1.	Pontianak Utara	0	0	0	4	1	5	0	0	0	4	1	5
2.	Pontianak Timur	0	0	0	1	0	1	0	0	0	1	0	1
3.	Pontianak Selatan	0	0	0	0	1	1	0	0	0	0	1	1
4.	Pontianak Barat	0	0	0	0	0	0	0	1	1	0	1	1
5.	Pontianak Kota	5	9	14	5	1	6	12	6	18	22	16	38
6.	Pontianak Tenggara	0	0	0	0	0	0	0	0	0	0	0	0
<b>JUMLAH</b>		<b>5</b>	<b>9</b>	<b>14</b>	<b>10</b>	<b>3</b>	<b>13</b>	<b>12</b>	<b>7</b>	<b>19</b>	<b>27</b>	<b>19</b>	<b>46</b>

Tabel 2.27. Tenaga Kependidikan MA Menurut Status Kepegawaian

No.	KECAMATAN	PNS			PTY			PTT			JUMLAH		
		L	P	JL	L	P	JL	L	P	JL	L	P	JL
1.	Pontianak Utara	0	0	0	1	1	2	0	0	0	1	1	2
2.	Pontianak Timur	0	0	0	0	0	0	0	0	0	0	0	0
3.	Pontianak Selatan	5	2	7	2	3	5	8	3	11	15	8	23
4.	Pontianak Barat	5	3	8	0	0	0	7	5	12	12	8	20
5.	Pontianak Kota	0	0	0	0	0	0	0	0	0	0	0	0
6.	Pontianak Tenggara	0	0	0	0	0	0	0	0	0	0	0	0
<b>JUMLAH</b>		<b>10</b>	<b>5</b>	<b>15</b>	<b>3</b>	<b>4</b>	<b>7</b>	<b>15</b>	<b>8</b>	<b>23</b>	<b>28</b>	<b>17</b>	<b>45</b>

## b. Pendidik Menurut Kualifikasi Pendidikan Terakhir

Tabel 2.28. Tenaga Kependidikan Menurut Kualifikasi Pendidikan Terakhir

JENJANG	PENDIDIKAN TERAKHIR									
	SD	SLTP	SLTA	D1	D2	D3	D4/S1	S2	S3	JUMLAH
TK	5	8	51	2	7	12	29	1	0	115
RA	0	0	3	0	1	0	2	0	0	6
SD	43	41	203	4	16	36	102	2	0	447
MI	4	2	31	0	3	3	8	0	0	51
SMP	21	22	195	4	3	23	49	0	0	317
MTS	0	3	25	0	0	3	15	0	0	46
SMA	17	8	163	2	3	19	31	1	0	244
MA	0	3	25	3	1	4	9	0	0	45
SMK	14	10	96	1	0	17	26	4	0	168
SLB	0	0	2	0	0	0	5	0	0	7
<b>JUMLAH KESELURUHAN</b>	<b>104</b>	<b>97</b>	<b>794</b>	<b>16</b>	<b>34</b>	<b>117</b>	<b>276</b>	<b>8</b>	<b>0</b>	<b>1.446</b>

## 2.3. Kinerja Pelayanan SKPD Dinas Pendidikan Kota Pontianak

Berdasarkan hasil kinerja yang telah dicapai dalam penyelenggaraan urusan pendidikan di Kota Pontianak periode 2009-2012 dengan hasil capaian kinerja memuaskan bahkan beberapa indikator melebihi ekspektasi. APK di Tingkat SD/MI

tahun 2010 sebesar 142,94% lebih tinggi dibandingkan dengan tahun 2009 sebesar 131,64% yang artinya jumlah siswa SD/MI yang bertempat tinggal di luar Kota Pontianak bersekolah di Kota Pontianak sehingga APK melebihi 100%. APK tingkat SMP/MTs tahun 2012 sebesar 104,61% meningkat dibandingkan tahun 2011 sebesar 99,53%. Sedangkan APK tingkat SMA/SMK/MA tahun 2009 sebesar 97,13% jika dibandingkan dengan tahun 2012 terjadi peningkatan sebesar 102,19%.

Tabel 2.29. Tingkat Capaian Kinerja Penyelenggara Urusan Wajib Pendidikan Kota Pontianak Tahun 2010-2013

No.	Indikator Kinerja Kunci	Tahun			
		2010	2011	2012	2013
1	Pendidikan Anak Usia Dini (PAUD)	28,98	20,71	26,72	37,52
2	Penduduk yang berusia > 15 tahun melek huruf (tidak buta aksara)	92,01	93,58	99,83	99,83
3	Angka Partisipasi Kasar (APK) SD/MI/Paket A	142,94	119,14	116,09	114,47
4	Angka Partisipasi Murni (APM) SD/MI/Paket A	120,45	101,11	107,80	106,49
5	Angka Partisipasi Kasar (APK) SMP/MTs/Paket B	107,38	99,53	104,61	111,12
6	Angka Partisipasi Murni (APM) SMP/MTs/Paket B	77,24	69,73	97,43	103,38
7	Angka Partisipasi Kasar (APK) SMA/SMK/MA/Paket C	139,37	98,00	102,19	101,00
8	Angka Partisipasi Murni (APM) SMA/SMK/MA/Paket C	110,25	65,50	90,32	94,04
9	Angka Putus Sekolah (APS) SD/MI	0,09	0,10	0,06	0,13
10	Angka Putus Sekolah (APS) SMP/MTs	0,26	0,29	0,14	0,08
11	Angka Putus Sekolah (APS) SMA/SMK/MA	1,46	1,44	1,14	0,12
12	Angka Kelulusan (AL) SD/MI	100,00	100,00	100,00	100,00
13	Angka Kelulusan (AL) SMP/MTs	89,26	99,05	99,05	99,79
14	Angka Kelulusan (AL) SMA/SMK/MA	99,15	98,23	99,41	99,90
15	Angka Melanjutkan (AM) dari SD/MI ke SMP/MTs	98,88	106,09	96,68	104,85
16	Angka Melanjutkan (AM) dari SMP/MTs ke SMA/SMK/MA	149,81	126,39	114,83	119,84
17	Guru yang memenuhi kualifikasi S1/D-IV	47,92	64,05	66,33	69,81
18	Guru yang sudah sertifikasi	14,55	20,61	40,98	58,14

Ditinjau dari kualitas lulusan atau rata-rata nilai Ujian Akhir Nasional (UAN), pada tahun 2012 rata-rata nilai UAN di wilayah Kota Pontianak mencapai nilai 7,09 meningkat 0,34 poin dibandingkan pada tahun 2011 yaitu sebesar 6,9. UAN per jenjang pendidikan dapat dilihat pada tabel berikut:

Tabel 2.30. Nilai Rata- Rata UAN di Kota Pontianak Tahun 2009 – 2013

No.	Tingkat Pendidikan	Tahun				
		2009	2010	2011	2012	2013
1	SD/MI	6,50	6,60	6,95	7,15	
2	SMP/MTs	6,50	7,20	7,30	7,52	
3	SMA/SMK/MA	6,65	6,96	7,18	7,09	
Rata-rata nilai UAN keseluruhan		6,55	6,92	7,14	7,25	

Rata-rata nilai UAN tertinggi berada pada jenjang pendidikan SLTP/MTs, sedangkan terendah berada pada jenjang pendidikan SMA/SMK/MA. Rata-rata Rasio murid terhadap sekolah pada tahun 2009 sebesar 363,33 murid per sekolah meningkat pada tahun 2010 sebesar 436,33 murid per sekolah. Apabila dilihat secara keseluruhan masih terjadi fluktuasi rata-rata rasio murid terhadap sekolah. Penurunan terjadi pada tahun 2012 dengan jumlah rata-rata sebesar 352,33 murid per sekolah.

Tabel 2.31. Rasio Murid Terhadap Sekolah di Kota Pontianak Tahun 2009 – 2013

No.	Tingkat Pendidikan	Tahun				
		2009	2010	2011	2012	2013
1	SD/MI	395	469	402	390	337
2	SMP/MTs	350	323	324	315	279
3	SMA/SMK/MA	345	517	341	352	228
Rata-rata		363,33	436,33	355,66	352,33	281

Rasio murid terhadap guru untuk semua jenjang pendidikan tahun 2009 rata-rata sebesar 16,00 murid per guru. Jika dibandingkan dengan tahun 2012 terjadi penurunan sebesar 15,67 murid per guru atau – 4,1 %. Berdasarkan jenjang pendidikan selama tahun 2009-2013 yang dimulai dari jenjang pendidikan tingkat SD/MI dengan rasio murid terhadap guru pada tahun 2009 sebanyak 19 murid per guru dibandingkan dengan tahun 2012 terjadi peningkatan sebanyak 21 murid per guru. Rasio murid terhadap guru untuk tingkat SLTP/MTs pada tahun 2009 sebanyak 14 murid per guru dari jika dibandingkan pada tahun 2012 tetap sama. Demikian pula rasio murid terhadap guru untuk tingkat SMA/SMK/MA sebanyak 15 murid pada tahun 2009, dibandingkan tahun 2010 terjadi peningkatan 21 murid per guru.

Tabel 2.32. Rasio Murid terhadap Ruang Kelas di Kota Pontianak Tahun 2009 – 2013

No.	Tingkat Pendidikan	Tahun				
		2009	2010	2011	2012	2013
1	SD/MI	22	36	33	26	31
2	SMP/MTs	35	41	36	37	32
3	SMA/SMK/MA	34	59	30	32	32
Rata-rata		40,33	45,33	33,00	31,66	31,66

Tabel 2.33. Rasio Guru Terhadap Sekolah di Kota Pontianak Tahun 2009 – 2013

No.	Tingkat Pendidikan	Tahun				
		2009	2010	2011	2012	2013
1	SD/MI	20,98	20,81	20,11	14,85	23,30
2	SMP/MTs	24,31	22,97	25,49	13,77	15,12
3	SMA/SMK/MA	23,63	24,50	30,88	29,23	19,08
Rata-rata		22,94	22,76	25,49	19,28	19,16

Melihat perkembangan rasio guru terhadap sekolah untuk semua jenjang pendidikan tahun 2009 dengan rata-rata sebesar 22,94 guru per sekolah di bandingkan dengan tahun 2012 terjadi penurunan sebesar 19,28 guru per sekolah. Jika dilihat secara jenjang pendidikan mulai dari tingkat pendidikan sekolah dasar SD/MI tahun 2009 sebanyak 20,89 guru per sekolah namun jika dibandingkan dengan tahun 2012 menurun sebanyak 14,85 guru per sekolah. Rasio guru terhadap sekolah untuk tingkat SLTP/MTs dengan rata-rata sebanyak 25,49 guru per sekolah pada tahun 2011 jika dibandingkan dengan tahun 2012 terjadi penurunan yang cukup signifikan yaitu sebanyak 13,77 guru per sekolah. Sedangkan untuk rasio guru terhadap sekolah pada tingkat SMA/SMK/MA sebanyak 23,63 guru per sekolah pada tahun 2009 terjadi peningkatan jika dibandingkan dengan tahun 2012 sebanyak 29,23 guru per sekolah.

Tabel 2.34. Perkembangan Jumlah Guru di Kota Pontianak Tahun 2009 – 2013

No.	Jenjang	Tahun				
		2009	2010	2011	2012	2013
1	Guru TK/RA	15	130	106	110	868
2	Guru SD/MI	2.273	2.383	2.271	2.256	3.697
3	Guru SMP/MTs	1.016	1.057	996	1.012	2.246
4	Guru SMA/MA/SMK	927	950	892	888	2.429
Jumlah		4.231	4.520	4.265	4.266	9.240

Dari perkembangan selama tahun 2009-2013 menggambarkan kebutuhan guru di Kota Pontianak yang terus berkembang sesuai dengan jenjang pendidikan, terutama untuk guru pada bidang studi dan guru sekolah kejuruan. Kekurangan guru disebabkan juga oleh adanya moratorium pemerintah pusat terhadap penerimaan guru baru dan adanya guru-guru yang pensiun.

Untuk peningkatan mutu pendidik dan tenaga kependidikan yang dapat dilihat dari pelaksanaan kegiatan dari tahun 2009 - 2013 dalam rangka memberikan bentuk pelaksanaan pembinaan kepada tenaga pendidik yang dimulai dari melaksanakan kegiatan pemilihan guru berprestasi dari seluruh jenjang pendidikan yang dapat dilihat pada tahun 2009 dengan jumlah sekolah yang mengikuti sebanyak 83 sekolah. Apabila dibandingkan dengan tahun 2010 tidak ada peningkatan yaitu diikuti 83 sekolah sedang pada tahun 2011 diikuti oleh 45 orang. Pelaksanaan kegiatan ini merupakan bentuk dari penghargaan untuk guru yang ada di Kota Pontianak dengan merealisasikan setiap tahun 3 guru berprestasi dari masing-masing jenjang pendidikan SD sampai SLTA. Selanjutnya mereka yang berprestasi diikutsertakan pada pemilihan guru berprestasi pada jenjang selanjutnya.